

Oasis

Samozalivalni sistem

8053

Dokument je last podjetja MT Cvek d.o.o.

Vsakršno nepooblaščno spreminjanje, kopiranje, razmnoževanje ali distribuiranje tega dokumenta je prepovedano.

Za morebitne napake v tisku ne odgovarjamo, se pa zanje opravičujemo. Pridržujemo si pravico do nenapovedanih sprememb.

SAMODEJNI DISTRIBUTER VODE

UPORABNIŠKI PRIROČNIK



claber[®]
ITALY

Hvala za izbiro enega izmed izvrstnih Claber proizvodov. Svetujemo vam, da si pred začetkom uporabe pozorno preberete ta uporabniški priročnik; vsako poglavje vam ponuja vse potrebne informacije za pravilno izvajanje posameznih postopkov.

KAJ JE OASIS

Oasis je distributer vode za sobne rastline. Zagotavlja do 40 dni zalivanja za največ 20 lončkov. Oasis tako predstavlja praktično in vsestransko rešitev problema zalivanja sobnih rastlin, kadar ste dalj časa odsotni.

O OASIS

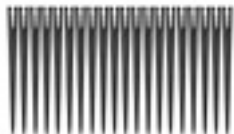
- ▶ Oasis je pripravljen za uporabo že v nekaj minutah. Ima 25-litrsko posodo in deluje na baterije. Oasis je popolnoma samostojen in varen za uporabo. Za delovanje ne potrebuje nobenega priključka na vodni vir ali v vtičnico.
- ▶ Oasis ima 4 neodvisne programe za različno zalivanje. Na voljo imate 10, 20, 30 ali 40 dnevni program, ki ga izberete tako, da nastavite izbirni gumb na želeni program. Zahvaljujoč posebni napravi v notranjosti, ki samodejno uravnava pritisk vode, Oasis zagotavlja konstantno in umerjeno zalivanje vaših lončnic.
- ▶ Oasis je opremljen elektronsko krmilno uro, ki deluje na baterije in z elektromagnetnim ventilom. Le-to omogoča optimalno uporabnost in natančno odmerjanje vode. Zaradi tega je poraba energije izjemno nizka.
- ▶ Pralni filter zagotavlja zanesljivo delovanje in kvalitetno vodo za rastline. Posoda ima dvojno dno, ki preprečuje kondenzacijo in gumijaste noge, ki preprečujejo drsenje in poškodbe površin. To pomeni, da Oasis, brez tveganja, lahko postavite na katerokoli površino v vašem domu.

PREDNOSTI SISTEMA OASIS

- ▶ Oasis ne potrebuje priključitve na vodni vir (pipo). Odprta pipa v praznem domu lahko povzroča nemalo skrbi. V primeru, da prične puščati, lahko nastane veliko škode.
- ▶ Oasis ne potrebuje priključitve v električno omrežje. To pomeni, da lahko, v primeru daljše odsotnosti, elektriko mirno izklopite, vaše rože pa bodo kljub temu primerno zalite.

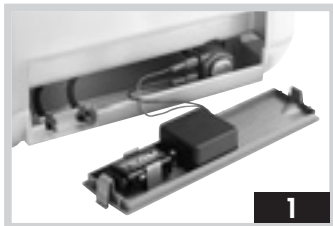
KOMPONENTE SISTEMA OASIS

25-litrska posoda
10 metrov 1/4" cevi
20 opornih stebričkov
20 kapljalnikov



KAKO NAMESTITI OASIS IN PRVI ZAGON

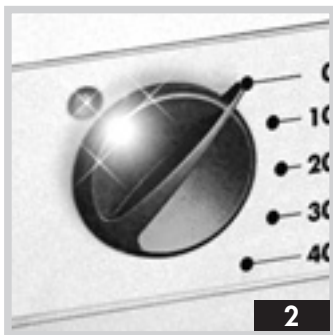
- ▶ Baterijo vstavite tako, da uporabite dva stranska gumba na sprednji plošči in odstranite pokrovček. Baterijo priključite na priključke, nato pa jo nežno potisnite v ležišče. Prepričajte se, da je baterija pravilno nameščena v ohišje (**slika 1**). Uporabljajte samo nove 9V alkalne baterije. Pred uporabo poskrbite, da je baterija na polnjena. Ko naredite vse zgoraj navedene korake, obrnite izbirni gumb na zeleni program. Če led lučka (**slika 2**) utripne na vsaki 2 sekundi, je baterija napolnjena; v kolikor lučka ne utripa, je baterijo potrebno zamenjati (svetujemo vam, da baterijo enkrat letno zamenjate).



- ▶ Dvignite Oasis tako, da ga primete spodaj z obema rokama. Posodo postavite na ravno površino, ki je približno 70-80 centimetrov nad tlemi (**slika 3**).

Opomba: Oasis je namenjen notranji uporabi; le tako zagotovite, da se voda v posodi ne pregreje. Oasis mora biti nameščen v senci in na hladnem mestu, čim dlje od oken ali drugih zasteklitev. Posode ne izpostavljajte neposredni sončni svetlobi.

- ▶ Lončnice postavite na tla tako, da so čim bližje površini, kjer je Oasis (lončki morajo biti postavljeni tako, da lahko prestežejo tudi morebitni presežek vode).



- ▶ Vstavite plastične oporne kline za cev, ki ste jih dobili poleg Oasis distributerja vode, v zemljo tam, kjer jih potrebujete. Klin je najbolje zapičiti nekje blizu stebela oziroma blizu koreninskega sistema rastline. Uporabite en ali več klinov za en lonec, odvisno od velikosti lonca in individualnih zahtev zasajene rastline po vodi. Ne pozabite, da na en klin pride en kapljalnik. Na Oasis lahko priklopite do 20 kapljalnikov.

Opomba: En kapljalnik zadostuje za male in srednje velike lonce, za velike lonce pa priporočamo uporabo dveh kapljalnikov.

- ▶ Odvijte priloženo 1/4" cev.

- ▶ En konec cevi priključite na enega od dveh priključkov na sprednji spodnji strani Oasis distributerja (**slika 4**). Tesno namestite cev, da zagotovite, da se ne bi ponesreči snela.



- ▶ Sedaj položite cev okoli loncev in jo pritrdite tako, da jo namestite v utorček na opornem klinu. Najbolje je, da izberete najkrajšo pot med enim in drugim loncem (**slika 5**). Pri namestitvi cevi bodite pozorni na to, da se ni kje zvila oziroma priščipnila.



- ▶ Ko ste povezali vse lončke, priključite drug konec cevi na preostali priključek na sprednji spodnji strani Oasis distributerja (**slika 6**). Če je potrebno presežek cevi odrežite s pomočjo škarij.

- ▶ Ustvarili ste krožni sistem, ki bo dovajal vodo vašim lončnicam.

- ▶ Čas je, da namestite kapljalnike.

Prerežite cev v neposredni bližini vsakega opornega klina - recimo 2 cm stran - in priključite kapljalnik. Kapljalnik namestite tako, da ga na vsaki strani tesno nataknete na odrezan konec cevi (**slika 7**). Najbolje je, da kapljalnik namestite tako, da kapljalna šoba na sredini kapljalnika gleda naravnost navzdol (**slika 8**).

- ▶ Kapljalnik se tako nahaja blizu rastlinskega stebela. Nameščen je na cev, ki je podprta z opornim klinom.

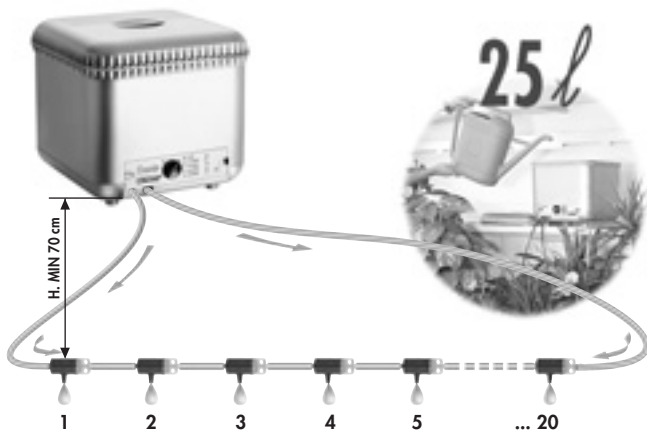
- ▶ Uporabite enak postopek za namestitev preostalih kapljalnikov (namestite toliko kapljalnikov, kot jih potrebujete, preostanek pa pospravite).

- ▶ Uspešno se ustvarili sistem, ki bo zagotavljal distribucijo vode preko kapljalnikov vašim lončnicam. Sistem je mogoče ponovno uporabiti tudi kasneje; na vse kar boste morali paziti je, da boste lončnice razporedili podobno kot tokrat. Kapljalnike je možno pregledati in po potrebi očistiti od znotraj. Čiščenje kapljalnikov poteka tako, da ločite oranžni del od črnega in ju preprosto sperete pod tekočo vodo.

Opozorilo: V distributer nikoli ne dajate druge tekočine (ali dodatkov v obliki gnojil ali škropil) kot samo vodo.



- Prepričajte se, da ste stikalo za izbiro programov na sprednji strani Oasis distributerja obrnili na 0 (=zaprt/off) in nato napolnite 25-litrski rezervoar z vodo.



IZBIRA PROGRAMA NAMAKANJA

Oasis ima 4 programe, ki so posebej prilagojeni, da omogočajo neodvino delovanje za 10, 20, 30 ali 40 dni. Program izberete z uporabo izbirnega stikala na spremnji strani Oasis distributerja. Značilnosti zalivalnih programov, ki so na voljo, so naslednje:

PROGRAM	IZPUST VODE	CELOTEN IZPUST
10 DNI	120 cc NA DAN NA EN KAPLJALNIK X 20 LONČKOV	24 LITROV
20 DNI	60 cc NA DAN NA EN KAPLJALNIK X 20 LONČKOV	24 LITROV
30 DNI	40 cc NA DAN NA EN KAPLJALNIK X 20 LONČKOV	24 LITROV
40 DNI	30 cc NA DAN NA EN KAPLJALNIK X 20 LONČKOV	24 LITROV

OPOMBA: 60 cc je enako kot pol kozarca vode.

Kot lahko opazite, se dobavljena količina vode na dan sorazmerno spreminja z obdobjem zalivanja. Drugače povedano, Oasis samodejno racionalizira dnevni odmerek vode, odvisno od nastavljenega števila dni.

Opozorilo: V kolikor namakate manj kot 20 lončnic, se avtonomija Oasis distributerja sorazmerno povečuje (npr. če namakate 10 lončkov in uporabljate 10-dnevni program, bo namakanje pravzaprav potekalo 20 dni).

- ▶ Izberite program glede na želeni čas trajanja programa tako, da preprosto obrnete izbirno programsko stikalo iz položaja 0 (=zaprt/off) na želeno nastavitev: 10, 20, 30 ali 40 dni.
- ▶ Oasis je sedaj v uporabi. Distributer je samodejno nadzorovan s strani elektronske krmilne ure. Ne glede na nivo vode v rezervoarju bo Oasis zagotavljal enako količino vode vsakemu lončku, vsak dan v programiranem obdobju, zahvaljujoč posebni napravi v notranjosti, ki samodejno uravnava vodni tlak.

Opomba: Kot je razvidno iz razpredelnice, je skupna dobavljena količina vedno 24 litrov. Ker je kapaciteta rezervoarja 25 litrov, se le-ta ne bo nikoli popolnoma izpraznil. Na ta način je preprečen vstop zračnih mehurčkov v distribucijsko cev.

NASVETI IN PRIPOROČILA ZA UPORABO

- ▶ Svetujemo vam, da Oasis namestite nekaj dni pred vašim odhodom, da preverite pravilnost delovanja in da zagotovite, da nastavljen čas ustreza potrebam vaših rastlin.
- ▶ Oasis deluje samo na 9V baterije. Pred začetkom uporabe vedno preverite delovanje baterij in jih po potrebi zamenjajte.
- ▶ V vodo v rezervoarju ne dodajajte tekočih gnojil. Če je potrebno, dodamo tekoča ali granulatna gnojila neposredno na zemljo v lončkih.
- ▶ Oasis čistite samo s čisto vodo. Ne uporabljajte drugih čistil ali kemikalij, razen vode.

- ▶ Po uporabi, preden Oasis pospravite, poskrbite, da v celoti spustite vodo iz sistema (cev in kapljalniki) in odstranite baterijo. Na ta način boste zagotovili, da bo naprava ustrezno delovala tudi v bodoče.
- ▶ Ne odstranite kapljalnikov iz cevi. Tako se boste izognili nevarnosti, da bi izgubili določene kose, poleg tega pa bo sistem pripravljen za takojšnjo uporabo naslednjic, ko ga boste potrebovali. Sistem lahko prirodno shranite v praznem rezervoarju in tako prihranite pri prostoru.
- ▶ Če se število lončnic ob naslednji uporabi poveča, lahko vedno dodate cev in kapljalnike v sistem, vendar do največ 20 kapljalnikov na en Oasis.
- ▶ Filter je potrebno redno čistiti. Po koncu vsake sezone uporabe odstranite umazanijo, ki se je nabrala na mrežici filtra.
- ▶ Po uporabi vam svetujemo, da: izpustite preostalo vodo, očistite notranjost rezervoarja z vpojno krpo in pustite, da se dokončno posuši. Nato pokrit Oasis lahko pospravite.

KAJ STORITI, ČE:

LED lučka ne posveti, ko ste vstavili baterijo:

- ▶ Vstavljen baterija je prazna.
- ▶ Preverite električne povezave - ali so pravilno priključene.

Voda ne pride iz kapljalnikov:

- ▶ Odstranite jih in preverite, da šobe oziroma kapljalniki niso zamašeni z umazanijo iz vode. Zamenjajte kapljalnike in pri tem pazite, da jih tesno namestite na cev.
- ▶ Preverite, da distribucijska cev ni kje prepognjena ali priščipnjena.
- ▶ Preverite, ali se Oasis nahaja 70/80 cm nad tlemi in vsaj 50 cm nad robom najvišjega lonca.
- ▶ Preverite, da v distribucijski cevi ni zračnih mehurčkov. Če obstajajo, odstranite oba konca cevi iz priključkov na distributorju in nato pihajte v en konec cevi toliko časa, da spravite ven vso vodo. Konca cevi znova priključite na priključka na distributorju, tako kot je to opisano v postopku namestitve.

POMEMBNO: NAVODILA ZA ZAGOTAVLJANJE PRAVILNOSTI DELOVANJA

Vzpostavitev sistema

Da bi zagotovili, da bo vaš Oasis pravilo delovalo, morata biti oba konca cevi, ki vodita iz rezervoarja, tako dolga, da se dotikata tal (**spodnja slika**), preden sta priključena na kapljalnika v prvih lončkih (z desne in z leve). Ta preprost korak je ključnega pomena za pravilno delovanje zalivanja.



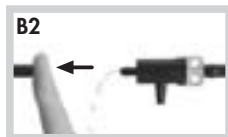
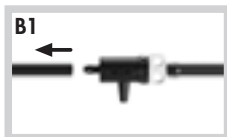
ODSTRANJEVANJE ZRAKA IZ SISTEMA

Da bo vaš Oasis pravilno deloval, morate izpustiti ves zrak iz sistema. Postopek je zelo preprost:

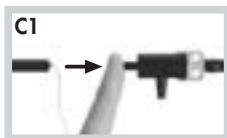
- A** Vzpostavite sistem in izberite program, ki vam ustreza.



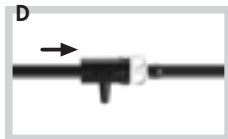
- B** Odstranite cev pri kateremkoli kapljalniku, jo na eni strani zatesnite s prstom in počakajte, da voda izteče iz prostega konca.



- C** Odstranite prst iz konca cevi, ki ste ga do sedaj mašili in zamašite tisto cev, iz katere je prej tekla voda. Na ta način ste omogočili, da bo voda iztekla še iz drugega konca cevi.



- D** Na cev lahko ponovno priključite kapljalnik in tako vzpostavite sistem. Vaš Oasis je sedaj pripravljen za uporabo.



CE IZJAVA O SKLADNOSTI

S polno odgovornostjo izjavljamo, da je izdelek v skladu z naslednjimi standardi in povezanimi dokumenti: EN 55022/CEI ENV 50140 ter v skladu z zahtevami CEE direktive 89/336.

CE 02

DOTT. MARZONA FEDERICO
Marzona

GARANCIJSKI POGOJI

Claber zagotavlja, da je ta izdelek proizveden brez napak v materialu in proizvodnji. Garancija velja 2 leti od dneva nakupa. V tem času bo Claber brezplačno zamenjal ali popravil napake na napravi, v kolikor je naprava delovala v normalnih delovnih pogojih.

Garancija ne velja, če je bila naprava kakorkoli spremenjena. Claber ne prevzema nobene odgovornosti za naprave, kjer je mogoče sklepati, da je napaka posledica napačne uporabe ali nepravilnosti pri namestitvi. Pod napačno uporabo spadajo tudi vsi proizvodi, ki niso proizvedeni v podjetju Claber in se oziroma so se uporabljali v povezavi s tem proizvodom.

Pri dostavi blaga kupcu, le-ta prevzema vse tveganje morebitnih poškodb naprave.

Vsa vzdrževalna dela in popravila (z izjemo postopkov, navedenih v tem priročniku), morajo biti izvedena s strani pooblaščenega osebja. Pri tem se obrnite na Claber prodajalca ali tehnično pomoč.

Pri uveljavljanju garancije je kupec dolžan predložiti račun ali potrdilo o nakupu, sicer garancije ni mogoče uveljaviti. Vse druge zadeve so zajete v splošnih prodajnih pogojih prodajalca.

Garancija velja ob plačnem računu.

www.claber.com
info@claber.com

MT CVEK D.O.O.

ZASTOPSTVO ZA PRODAJO, SERVIS IN MONTAŽO V SLOVENIJI



MT Cvek d.o.o.

Urejanje okolja in urbana oprema...

SEDEŽ PODJETJA

MT CVEK d.o.o.
Ilovka 9
SI-4000 Kranj

tel: +386(0)4 236 79 20
fax: +386(0)4 236 79 21

TRGOVINA

CENTER IBI, VHOD C5
Jelenčeva ulica 1
SI-4000 Kranj

tel: +386(0)4 251 14 20
fax: +386(0)4 251 14 23
e-pošta: trgovina@mtcvek.si

www.mtcvek.si

www.claber.si

Servis:

od ponedeljka do petka od 8.00 do 15.00

KLEMEN CVEK - GSM: 031 547 340

Nastavitve ure: PRIMOŽ ČEBULJ
GSM: 041 357 878

Električar: GREGA MRGOLE
GSM: 041 649 460