

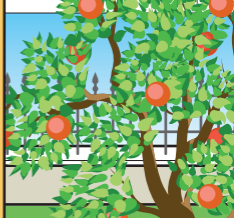
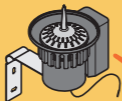
Tempo Pratic

1-smerna krmilna ura
UPORABNIŠKI PRIROČNIK



8489

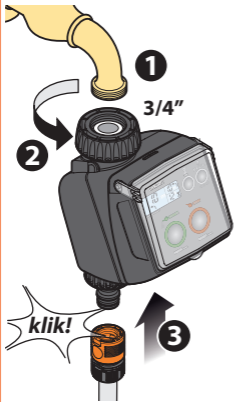
claber®



RF SENZOR ZA DEŽ
POLJUBNO
koda 90831



TEMPO PRATIC
koda 8489



Uvod	4
Opomniki.....	5
Splošne specifikacije	6
Vstavljanje baterij	8
Namestitev	10
Uporaba	11
<i>Delovanje - PROGRAMIRANO NAMAKANJE</i>	13
Nastavitev s pomnjenjem samodejnega namakanja.....	13
Nastavitev s trajanjem namakanja	15
Takojšnji začetek.....	17
Zakasneni začetek	19
Brisanje programa	21
Sprememba programa zalivanja	21
Ponastavitev	22
<i>Delovanje - ROČNO ZALIVANJE</i>	23
<i>Delovanje s senzorjem za dež (poljubno)</i>	24
Namestitev senzorja za dež	25
Prikaz stanja senzorja za dež na zaslonu	27
Čiščenje in vzdrževanje	28
Diagnostika	29
Tehnične specifikacije	30
Odstranjevanje (RAEE)	30
Garancijski pogoji.....	31
Izjava o skladnosti.....	32

Simboli iz uporabniškega priročnika



pomembno opozorilo



dodatne informacije

Zahvaljujemo se vam za zaupanje, ki ste nam ga izkazali z nakupom tega izdelka. Prosimo, da pred prvo uporabo skrbno preberete uporabniški priročnik. Priročnik hranite na takem mestu, da ga lahko uporabite tudi v prihodnje: vsako poglavje vam bo zagotovilo vse potrebne informacije o tem, kako pravilno izvesti posamezne korake.

Ta izdelek je bil zasnovan in izdelan izključno za potrebe programiranja namakalnih sistemov. Uporaba izdelka je namenjena pristojnim odraslim osebam. Vsakršna drugačna uporaba (drugačna od uporabe, ki je navedena v tem uporabniškem priročniku) velja za neprimerno: proizvajalec ne prevzema nobene odgovornosti za škodo in poškodbe, ki izhajajo iz nepravilne uporabe. Proizvajalec v primeru nepravilne uporabe tudi ne bo popravil ali zamenjal delov, čeprav so ti še v garanciji.

1. Uporabljajte samo nove alkalne baterije tipa AA 1,5V (LR6).
Za napajanje ne uporabljajte drugih virov, ki niso navedeni v tem priročniku.
2. Baterije zamenjajte na začetku vsake sezone. Če ste baterije med zimskim časom vzeli ven, jih lahko ponovno vstavite, vendar najprej preverite kako napolnjene so in to preverite tudi večkrat med sezono.
3. Na začetku vsake sezone operite filter in ga redno pregledujte.
4. Pozimi in/ali ko krmilna ura ni v uporabi, vedno odstranite baterije, krmilno uro pa hranite v suhem prostoru, kjer temperatura ne pade pod 3°C. S temi preventivnimi ukrepi lahko baterijam podaljšate življenjsko dobo. Z upoštevanjem teh priporočil, bodo baterije lahko zdržale tudi več sezon.
5. Prepričajte se, da se otroci ali živali ne morejo igrati z enoto ali katerikoli delom enote.
6. Dobro je, da se - pred prvo uporabo krmilne ure - prepričate, da programi delujejo pravilno.
7. Izogibajte se močnim potegom cevi ali priključkov na krmilni uri.
8. Krmilne ure ne uporabljajte kadar je vodni tlak nižji od 0,2 bara (2,9 psi) ali višji od 12 barov (174 psi).
9. Krmilne ure ne nameščajte v škatlo za ventile, pod zemeljsko površje ali v zaprtih prostorih.
10. Krmilne ure ne uporabljajte s kemikalijami ali drugimi tekočinami, razen vode.
11. Krmilne ure ne potaplajte v vodo ali druge tekočine.
12. Ohišja ali notranjih delov krmilne ure ne izpostavljajte kemičnim substancam (npr. agresivna čistila, klor, gnojila itd.).
13. Zaščitni pokrovček krmilne ure naj bo ves čas zaprt, razen v času programiranja, da uro zaščitite pred podnebnimi spremembami in vlago.

SLO Splošne specifikacije

Krmilna ura je enostavna za uporabo in omogoča nastavitve samodejnega namakanja za eno linijo.

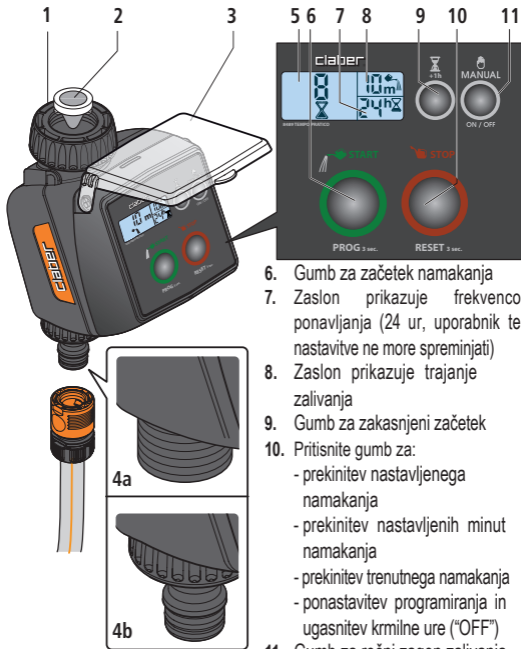
Krmilno uro napajata dve AA 1,5V (LR6) alkalni bateriji, ki zadostujeta za celotno sezono: obvestilo na zaslonu opozori, ko je potrebno bateriji zamenjati.

- 3/4" ženski priključek s pralnim filtrom
- Linijski priključek tipa Quick-Click ali s 3/4" moškim navojem
- Krmilno uro namestite z neposrednim privijanjem na pipo
- Napajanje: 2 x AA 1,5V (LR6) alkalna baterija
- Frekvenca namakanja: enkrat dnevno
- Možnost zakasnitve začetka programa od 1 do 23 ur
- Popolnoma vodotesni gumbi
- Osvetljen zaslon omogoča jasno vidljivost nastavitve tudi v temi
- Ročna funkcija za testiranje in vzdrževanje sistema (prednastavljeno trajanje 15 minut); izbrani program ostane nespremenjen
- Vhodi za senzor: 1 (senzor za dež se lahko priključi z žico ali prek radijske frekvence - po želji)

Legenda (slika 1):

1. 3/4" ženski priključek za pipo, ki se navije na pipo
2. Pralni filter, ki omogoča pregledovanje 3/4"
3. Prozorni zaščitni pokrovček
- 4a. Linija: 3/4" moški navojni priključek
- 4b. Linija: Quick-click moški priključek
5. Zaslon prikazuje:
 - preostali čas do konca namakanja
 - preostali čas do pričetka naslednjega cikla

Splošne specifikacije



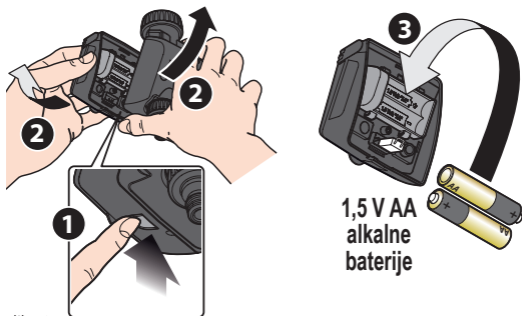
6. Gumb za začetek namakanja
7. Zaslou prikazuje frekvenco ponavljanja (24 ur, uporabnik te nastavitve ne more spreminjati)
8. Zaslou prikazuje trajanje zalivanja
9. Gumb za zakasneni začetek
10. Pritisnite gumb za:
 - prekinitev nastavljenega namakanja
 - prekinitev nastavljenih minut namakanja
 - prekinitev trenutnega namakanja
 - ponastavitev programiranja in ugasnitev krmilne ure ("OFF")
11. Gumb za ročni zagon zalivanja

slika 1

SLO Vstavljanje baterij


Krmilna ura za delovanje potrebuje 2 AA alkalni bateriji tipa 1,5V (LR6), ki v normalnih okoliščinah zadostujeta vsaj za celotno sezono namakanja. Za namestitev ali zamenjavo baterij sledite naslednjemu postopku (slika 2):

- Stisnite ohišje krmilne ure na obeh straneh hkrati (**1**) in odstranite sprednji del krmilne ure (**2**).
- Odstranite iztrošene baterije, če so le te vstavljene.
- Nove baterije vstavite v ležišče. Ob tem upoštevajte pravilno polariteto (**3**).
- Ponovno namestite sprednji del krmilne ure na zadnji del in pritisnite. Pazite, da se jezički pravilno zaskočijo.



slika 2

Opombe:

- Uporabljajte samo alkalne baterije tipa AA 1,5V (LR6). Zamenjajte jih na začetku vsake sezone.
- Krmilna ura opozori, ko so baterije skoraj prazne - na zaslonu se prikaže simbol ; ko se na zaslonu prikaže ta simbol, je potrebno baterije zamenjati v najkrajšem možnem času.
- Ko se baterije popolnoma izpraznijo, krmilna ura samodejno ugasne vse funkcije in zapre ventil; simbol za prazne baterije bo utripal vse dokler ne zamenjate iztrošenih baterij z novimi.
- Med menjavo baterij trenutno nastavljeni programi ostanejo shranjeni, vendar maksimalno 2 minuti. V tem času je potrebno zamenjati baterije, drugače se shranjeni podatki izbrišejo, krmilno uro pa je potrebno ponovno nastaviti.
- Kadar krmilne ure dlje časa ne nameravate uporabljati, vedno odstranite baterije.
- Iztrošenih baterij ne smete odvreči med običajne kuhinjske odpadke: baterije vrzite v za to namenjene ločene zabojnike oziroma jih oddajte na zbiralnih mestih.

SLO Namestitve

Krmilno uro namestite na zunanjo pipo s hladno vodo. Sledite naslednjim preprostim navodilom (slika 3):

1. Pipa mora imeti 3/4" moški zunanji navoj. V kolikor ga nima, uporabite adapter.
2. Objemko krmilne ure s 3/4" ženskim navojem pritrдите na pipo. Opozorilo: objemko privijte le z močjo roke. Ne uporabljajte dodatnega orodja (npr. klešče za cevi).
3. Cev za vodno linijo pritrđite s pomočjo hitre Quick-click spojke ali s priključkom z navojem in ostalimi potrebnimi priključki.



- Krmilne ure ne nameščajte v škatlo za ventile, pod zemeljsko površje ali v zaprte prostore.
- Krmilne ure ne uporabljajte s kemikalijami in drugimi tekočinami, razen z vodo.
- Krmilne ure ne uporabljajte kadar je vodni tlak nižji od 0,2 bara (2,9 psi) ali višji od 12 barov (174 psi).



slika 3

Uporaba

Krmilno uro lahko uporabljate v programiranem ali ročnem načinu.

Programirano namakanje omogoča uporabniku, da nastavi trajanje zalivanja (cikel) in le-tega samodejno ponavlja vsakih 24 ur.

KOLIKO ČASA -->

Trajanje namakanja lahko nastavite na dva načina:

- nastavitev s pomočjo samodejnega pomnjenja, kjer bo trajanje samodejno shranjeno v spomin (*poglavje Nastavitev s pomnjenjem samodejnega namakanja na strani 13*);
- trajanje namakanja v minutah vnesete neposredno v krmilno uro (*poglavje Nastavitev s trajanjem namakanja na strani 15*);

KDAJ -->

Namakanje lahko zaženete:

- at the same time that programming is being carried out;
- takoj (*poglavje Takojšnji začetek na strani 17*);
- ob zelenem času (*poglavje Zakasneni začetek na strani 19*);

INTERVALI -->

Frekvenca ponavljanja cikla je dnevna (vsakih 24 ur) in jo uporabnik ne more spreminjati.

Ročni način zalivanja takoj prične z namakanjem.

Maksimalno trajanje je 15 min, lahko pa ga po želji tudi skrajšate preko naprednega upravljanja ročnega načina.

Ročni način lahko uporabite:


- medtem ko čakate na naslednji nastavljeni avtomatski cikel zalivanja (ne da bi pri tem posegali ali spreminjali običajne nastavitve);
- med avtomatskim zalivanjem (avtomatsko zalivanje v teku se bo prekinilo, vendar se običajne nastavitve ne bodo spremenile);
- ko je krmilna ura ugasnjena ("OFF");

SLO Uporaba

Opombe:

- Ko se osvetlitev zaslona ugasne, jo lahko enostavno prižgete nazaj tako, da pritisnete katerikoli gumb na uri.




- Krmilno uro lahko programirate z uporabo gumbov samo takrat, ko je osvetlitev zaslona prižgana (programiranje omogočeno).
- Osvetlitev zaslona se samodejno ugasne po 30 sekundah, v kolikor v tem času ni pritisnjen noben gumb. Na ta način se podaljša življenjska doba baterij.
- Če se zgodi, da med programiranjem pomotoma pritisneta napačne gumba, se na zaslonu pojavita dve črtici , ki opozarjata na to, da funkcija ni mogoča.

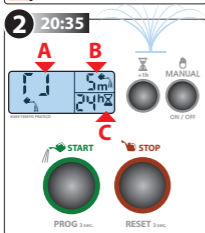


Vsako novo programiranje je potrebno opraviti po tem, ko je bila krmilna ura ponastavljena oziroma ugasnjena ("OFF").




Če je bil program že predhodno nastavljen:

- pritisnite katerikoli gumb, da osvetlite zaslon;
- držite gumb  **STOP** pritisnjen vsaj 3 sekunde, da izbrisete predhodno nastavljen program

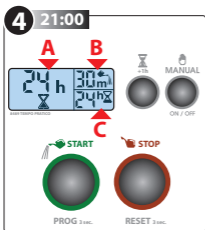




Nastavitev s pomnjenjem samodejnega namakanja

1. Ko je krmilna ura nastavljena na "OFF", pritisnite gumb  **START**: namakanje se bo pričelo v nekaj sekundah (npr. 23. junija ob 20:30).
2. Ko bo namakanje v teku, bo na zaslonu prikazano:
 - A) animiran simbol za namakanje v teku;
 - B) pretečeni čas (npr. 5 minut);
 - C) frekvenca namakanja (24 ur - spreminjanje ni mogoče).
3. Ko je površina dovolj zalita, pritisnite gumb  **STOP** : namakanje se bo v nekaj sekundah zaključilo. Pretečeni čas med pritiskom na zeleni in rdeči gumb bo shranjen (npr. 30 minut).
Opomba: maksimalno trajanje namakanja je 60 minut: v kolikor v tem času ne pritisnete gumba  **STOP** , se bo namakanje samodejno ustavilo po 60 minutah in trajanje bo nastavljeno na 60 minut.

SLO Delovanje - PROGRAMIRANO NAMAKANJE



4. Ko je programiranje zaključeno se bo na zaslonu prikazalo naslednje:
 - A) preostali čas, torej odštevanje ur do pričetka naslednjega cikla;
 - B) trajanje cikla (shranjene minute v točki 3 - npr. 30 minut);
 - C) frekvenca namakanja (24 ur, kar se ne da spreminjati);

DAN KASNEJE...



5. Naslednji namakalni cikli
 - pričeli se bodo vsakih 24 ur ob istem času, kot je bil nastavljen (npr. vsak dan ob 20:30);
 - trajali bodo toliko minut, kot ste nastavili v točki 3 (npr. 30 minut, kar je prikazano na zaslonu v polju B).

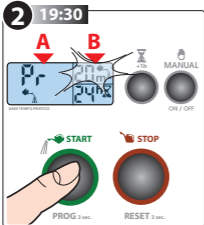
Med namakanjem so v polju A prikazane minute do konca namakanja oziroma, v zadnji minuti, sekunde do konca.





20:30 - 25. junij ...




Želite, da se cikli, ki sledijo programiranemu namakanju, začnejo ob drugačnem času kot je načrtovano? Preberite si poglavje [Zakasnjeni začetek na strani 19](#).



Nastavitev s trajanjem namakanja

1. Ko je krmilna ura nastavljena na "OFF", držite gumb  **START** vsaj 3 sekunde (npr. 23. junija ob 19:30).
2. Ko se na zaslonu v polju A prikaže napis "Pr", sprostite gumb  **START** ; nato večkrat zapored pritisnite isti gumb, dokler se v polju B ne prikaže zeleno trajanje (npr. 20 minut).

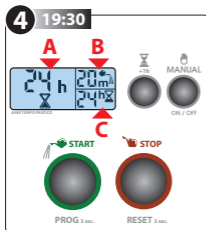
Opomba:

- Če gumb  **START** držite pritisnjen, se bodo številke spreminjale hitreje.
- Če 60 sekund ne pritisnete nobenega gumba, se bo krmilna ura ugasnila ("OFF"). Program boste morali nastaviti ponovno od začetka (točka 1).

3. Pritisnite gumb  **STOP**, da potrdite nastavljeno trajanje namakanja.

Namakanje se bo pričelo 24 ur po nastavitvi novega programa.

SLO Delovanje - PROGRAMIRANO NAMAKANJE



24 ur kasneje



- Po končanem programiranju se bo na zaslonu prikazalo naslednje:
 - preostali čas, torej odštevanje ur do pričetka naslednjega cikla;
 - trajanje cikla (shranjene minute v točki 2 - npr. 20 minut);
 - frekvenca namakanja (24 ur, kar se ne da spreminjati);
- Naslednji namakalni cikli:
 - pričeli se bodo vsakih 24 ur ob istem času, kot je bil nastavljen (npr. vsak dan ob 19:30);
 - trajali bodo toliko minut, kot ste nastavili v točki 2 (npr. 20 minut, kar je prikazano na zaslonu v polju B).

Med namakanjem so v polju A prikazane minute do konca namakanja oziroma, v zadnji minuti, sekunde do konca.



Želite, da se naslednji cikli začnejo ob drugačnem času kot je bilo nastavljeno? Preberite si poglavje [Zakasnjeni začetek na strani 19](#).



Želite, da se namakanje prične takoj po nastavitvi in ne šele po 24 urah? Preberite si poglavje [Takojšnji začetek na strani 17](#).



Takojšnji začetek

Namakanje se prične takoj, ne glede na preostali čas (odštevanje ur do pričetka naslednjega cikla).

1. Če ni v teku noben cikel, se na zaslonu prikaže:

- A) preostali čas (npr. namakanje naj bi se začelo čez 6 ur, 24. junija ob 02:30);
- B) koliko časa bo trajalo naslednje namakanje (poprej nastavljeno trajanje - npr. 20 minut);
- C) frekvenca namakanja (24 ur, kar se ne da spreminjati);

2. Za takojšnji začetek namakanja **enkrat** pritisnite gumb . Na zaslonu se bo prikazala številka "0", kar pomeni, da do naslednjega cikla preostane še 0 ur oziroma, da se bo namakanje pričelo **takoj**.

SLO Delovanje - PROGRAMIRANO NAMAKANJE



20:30 - 24. junij ...

3. Ko "0" dvakrat utripne, se bo namakanje pričelo in trajalo toliko časa, kot je bilo prejšnjič nastavljeno (m^{pr.} začelo se bo ob 20:30 in bo trajalo 20 minut).

Opozorilo! Ko enkrat uporabite funkcijo za takojšnji začetek, se bodo naslednji cikli pričeli vsak dan ob istem času, kot je bila uporabljena funkcija (n^{pr.} naslednji cikli se ne bodo več pričeli ob 02:30, kot je bilo nastavljeno prej, am-pak ob 20:30, kot je bila ura, ko ste uporabili funkcijo takojšnjega začetka).



Želite, da se prihodnji cikel začne ob tisti uri, kot je bilo nastavljeno pred uporabo funkcije takojšnjega začetka? Ponastavite zakasnitev frekvence, kot je opisano v poglavju [Zakasneni začetek na strani 19](#).
N^{pr.} če želite nastaviti začetni čas nazaj na 02:30, kot je bilo nastavljeno pred spremembo, zakasnite frekvenco za 6 ur ($20:30 + 6 \text{ ur} = 02:30$)




Zakasneni začetek

Namakanje se začne ob drugem času, kot je bil nastavljen (npr. krmilno uro smo nastavili tako, da se namakanje prične ob 20:30, vendar sedaj želimo, da se namakanje zažene vsak dan ob 02:30).

- Po koncu programiranja se na zaslону prikaže:

- preostali čas (npr. namakanje naj bi se začelo čez 24 ur, 24. junija ob 20:30);
- koliko časa bo trajalo naslednje namakanje (poprej nastavljeno trajanje - npr. 20 minut);
- frekvenca namakanja (24 ur, kar se ne da spreminjati);

- Večkrat pritisnite gumb , dokler ne nastavite zelene zakasnitve (24 ur + maks. 23-urna zakasnitev).

Na primer:

$$\begin{array}{r}
 20:30 \text{ (nastavljeni čas)} \quad + \\
 6 \text{ ur (pritisnite gumb 7-krat)} \quad = \\
 \hline
 02:30 \text{ (želeni čas zagona cikla)}
 \end{array}$$

SLO Delovanje - PROGRAMIRANO NAMAKANJE




6 ur kasneje

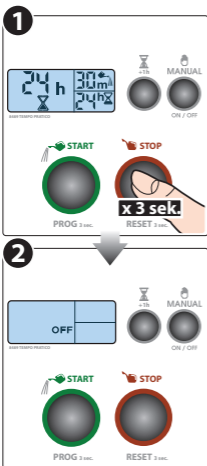


24 ur kasneje




2:30 - 25. junij ...

3. Ko nastavljena zakasnitev, izražena v urah, dvakrat utripne in v kolikor ne pritisnete več na gumb , je nastavljena vrednost shranjena. V polju A je prikazan preostali čas (odštevanje ur do pričetka naslednjega cikla - npr. namakanje se bo ponovno zagnalo čez 6 ur, torej 24. junija ob 02:30).
4. Ko enkrat uporabite funkcijo za zakasneni začetek, se bodo naslednji cikli pričeli vsak dan ob istem času, kot je bila uporabljena funkcija (npr. vedno ob 02:30).



Brisanje programa

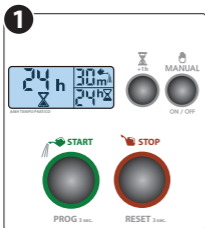
Program lahko trajno izbrisete tako, da krmilno uro izklopite ("OFF") oziroma ponastavite (funkcija RESET 3 sek.).

To storite tako, da gumb  **STOP** držite pritisnjen vsaj 3 sekunde oziroma dokler se na zaslonu ne izpiše "OFF".



Sprememba shranjenega programa zalivanja

Če želite spremeniti shranjeni program, ga morate najprej zbrisati, tako kot je opisano zgoraj. Po brisanju morate vnesti nov program (glejte poglavje *Nastavitev s pomnjenjem samodejnega namakanja na strani 13* ali *Nastavitev s trajanjem namakanja na strani 15*).

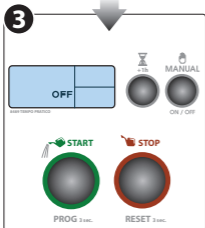
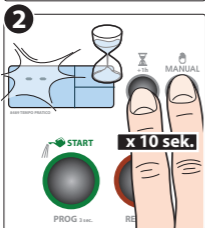
SLO Delovanje - PROGRAMIRANO NAMAKANJE



Ponastavitev

Tovarniške nastavitve lahko obnovite v vsakem trenutku. To storite tako, da hkrati pritisnete gumba  in  in ju držite pritisnjena vsaj 10 sekund.

Na zaslonu bosta medtem pričeli utripati dve črtici, nato pa se bo krmilna ura ugasnila oziroma preklopila na "OFF".






Ročno zalivanje

Po pritisku na ustrezen gumb se bo v nekaj sekundah zagnalo namakanje, ki bo trajalo 15 minut. Ročni način lahko zaženete:

- medtem ko čakate na naslednji nastavljeni avtomatski cikel zalivanja (ne da bi pri tem posegali ali spreminjali običajne nastavitve);
- med avtomatskim zalivanjem (avtomatsko zalivanje v teku se bo prekinilo, vendar se običajne nastavitve ne bodo spremenile);
- ko je krmilna ura ugasnjena ("OFF");

1. Začetek namakanja

V polju A na zaslonu je prikazan nastavljen program. Pritisnite gumb  **MANUAL**.

2. Po nekaj sekundah se bo namakanje zagnalo in bo trajalo 15 minut, česar uporabnik ne more spreminjati. Med ciklom bo na zaslonu v polju A prikazano:

- odštevanje preostalih minut;
- simboli za ročno zalivanje v teku;

3. Po koncu se bo v polju A na zaslonu zopet prikazal nastavljen program. Za predčasno prekinitev ročnega zalivanja pritisnite gumb **MANUAL**.

SLO Delovanje s senzorjem za dež (poljubno)

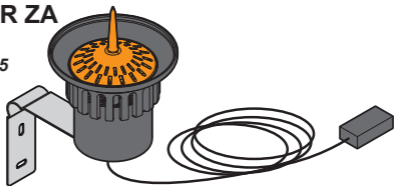
Krmilno uro lahko po želji povežete s senzorjem za dež.

Senzor obvesti krmilno uro, ko deževnica v posodici senzorja doseže globino 5mm (stanje 'dežja') in ko voda v posodici izpari (stanje 'normalnega delovanja').

Krmilna ura prekine trenutni program zalivanja za toliko časa, dokler voda v posodici senzorja ne izpari in dokler se ne prikaže aktivno stanje senzorja (glejte poglavje [Prikaz stanja senzorja za dež na zaslonu na strani 27](#)).

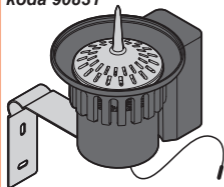
SENZOR ZA DEŽ

koda 90915



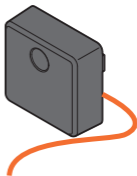
RF SENZOR ZA DEŽ

koda 90831



VMESNIK

koda 8480



Delovanje s senzorjem za dež

Krmilno uro lahko povežete:

- z običajnim senzorjem za dež (koda 90915) preko žice, kar zahteva trajno električno povezavo;
- z brezžičnim RF senzorjem za dež (koda 90831) + vmesnik za RF senzor za dež (koda 8480), ki komunicira s krmilno uro preko radijske frekvence in tako ne potrebuje električnih povezav;

Namestitev senzorja za dež

Senzor za dež je potrebno povezati na ustrezne električne kontakte znotaj krmilne ure. Najprej je potrebno odstraniti mostiček s kontaktov (slika 5, **1**).



Če senzorja za dež ne boste uporabili, morate pustiti mostiček preko električnih kontaktov.

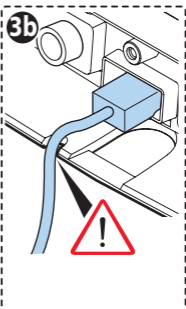
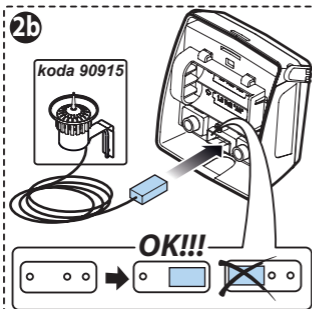
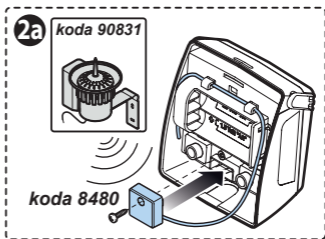
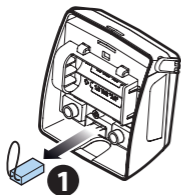
1. RF senzor za dež: namestite vmesnik za RF senzor za dež in usmerite žice antene skozi ustrezne sponke (slika 5, **2a**).
2. Običajni senzor za dež: priključite priključek senzorja (slika 5, **2b**). Prepričajte se, da glavni kabel pravilno vstopa v ohišje krmilne ure (slika 5, **3b**).



Za dodatne informacije o običajnem senzorju za dež, o RF senzorju za dež in o vmesniku za RF senzor za dež si preberite ustrezne uporabniške priročnike.





SLO Delovanje s senzorjem za dež

slika 5



Delovanje s senzorjem za dež

PRIKAZ STANJA SENZORJA ZA DEŽ NA ZASLONU

	<p>Senzor za dež ni nameščen oziroma, če je nameščen, je v posodici senzorja manj kot 5 mm deževnice.</p>	<p>Zalivalni cikli se bodo aktivirali glede na izbrani program.</p>
	<p>Posodica senzorja za dež vsebuje vsaj 5 mm deževnice. Ta status sporoča krmilni uri, ki je trenutno neaktivna (ventil je zaprt).</p>	<p>Zalivanje je prekinjeno dokler deževnica v posodici ne izpari. V kolikor se posodica ne bo ponovno napolnila, bodo naslednji zalivalni cikli potekali po načrtih za izbrani program.</p>
	<p>Posodica senzorja za dež vsebuje vsaj 5 mm deževnice. Ta status sporoča krmilni uri, ki je trenutno aktivna (ventil je odprt).</p>	<p>Trenutni zalivalni cikel in vsi naslednji se začasno prekinejo, dokler deževnica v posodici ne izpari. V kolikor se posodica ne bo ponovno napolnila, bodo naslednji zalivalni cikli potekali po načrtih za izbrani program.</p>
	<p>Samo za RF senzor za dež: Krmilna ura že več kot 24 ur ni prejela nobenega obvestila od RF senzorja za dež.</p>	<p>Glejte poglavje "Diagnostika" na strani 29.</p>

SLO Čiščenje in vzdrževanje

Filter operite na začetku vsake sezone in ga redno pregledujte. Za pranje filtra sledite naslednjemu postopku (slika 6):

- Zaprite pipo in popustite objemko na zgornjem delu ure, ko povezuje krmilno uro s pipo (**1**).
- Odstranite filter (**2**).
- Filter sperite in očistite pod tekočo vodo (**3**).
- Po pranju ponovno sestavite vse dele.



slika 6

Ohišje krmilne ure se po potrebi lahko obriše z mehko krpo, ki je rahlo navlažena z vodo ali ustreznim tekočim čistilom. Pri tem je potrebno upoštevati navodila proizvajalca. Ne uporabljajte abrazivnih čistil ali detergentov z visoko vsebnostjo kislin.



V zimskem času in/ali ko krmilna ura ni v uporabi, vedno odstranite baterije. Krmilno uro shranite v suhem prostoru, kjer temperatura ne pade pod 3°C. S temi ukrepi lahko baterijam podaljšate življenjsko dobo.

Spodnja razpredelnica navaja nekaj preprostih korakov, ki so varni in jih je mogoče upoštevati pri odpravljanju morebitnih napak ali okvar. Napake ali okvare lahko nastanejo ob normalni uporabi namakalnega sistema.

PROBLEM	REŠITVE
Krmilna ura ne deluje (črn zaslon)	<i>Baterije so popolnoma izpraznjene ali pa niso pravilno vstavljene (za več informacij glejte poglavje "Vstavljanje baterij" na strani 8).</i>
	<i>Krmilna ura je v okvari: obrnite se na Claber servis.</i>
Krmilna ura deluje (zaslon dela), ampak zalivanje ne deluje tako kot je programirano	<i>Ni dotoka vode: preverite in ponovno zaženite program.</i>
	<i>Posodica senzorja za dež se je ponovno napolnila (za več informacij glejte poglavje "Delovanje s senzorjem za dež (poljubno)" na strani 24).</i>
	<i>Preverite:</i> <i>- stanje filtra v krmilni uri in ga po potrebi očistite (za več informacij glejte poglavje "Čiščenje in vzdrževanje" na strani 28).</i> <i>- ali je vodna linija ustrezno priključena.</i>
	<i>Elektromagnetni ventil znotraj krmilne ure je v okvari: obrnite se na Claber servis.</i>
Utripa simbol dežnika: krmilna ura že več kot 24 ur ne komunicira z RF senzorjem za dež	<i>Preverite:</i> <i>- da so baterije v RF senzorju za dež napolnjene (v kolikor LED lučka ne RF senzorju za dež utripa rdeče ali sploh ne utripa, so baterije prazne);</i> <i>- ali so ustrezni pogoji za RF komunikacijo: prepričajte se, da ni večjih ovir med RF senzorjem za dež in krmilno uro ter da je RF senzor za dež nameščen največ 30 m od krmilne ure;</i> <i>- da je RF senzor za dež na svojem mestu (kjer je nameščen).</i>

SLO Tehnične specifikacije

Napajanje:	2x IEC AA tipa 1,5V (LR6) alkalne baterije
Povp. življenjska doba baterij:	1 leto
Kategorija zaščite:	IP 20
Delovna temperatura:	3 - 50 °C
Delovni tlak:	MAX: 10/12 barov (145/174 psi) MIN: 0,2 bara (2,9 psi)



Plastični materiali:	>ABS< >PC< >PBT GF20%< >POM< >TPE< >PA66 FG30%<
----------------------	--

Odstranjevanje (RAEE)



Prikazani simbol na izdelku oziroma na embalaži pomeni, da se odsluženi izdelek ne sme upoštevati kot običajni gospodinjski odpadki, temveč ga je potrebno oddati na ustrezno zbirno mesto za recikliranje električnih in elektronskih naprav.

S tem, da izdelek odvržete na primeren način, prispevate k preprečevanju morebitnih negativnih posledic, ki bi lahko izhajale iz neustrezne odstranitve. Za vse dodatne informacije o recikliranju tega izdelka se obrnite na občinski urad, lokalno komunalno podjetje ali prodajno mesto, kjer ste izdelek kupili.

Garancijski pogoji

Za napravo je zagotovljenih **36 mesecev** garancije, ki pričnejo teči od dneva nakupa, ki je naveden na računu ali potrdilo o nakupu (**garancija velja le ob plačanem računu**). Garancija se v primeru nepravilne uporabe ali nepooblaščenih posegov na napravi oziroma brez dokazila o nakupu razveljavi.

Garancijski pogoji

Claber zagotavlja, da je ta izdelek proizveden brez napak v materialu in proizvodnji. Garancija velja **36 mesecev** od dneva nakupa. V tem času bo Claber brezplačno zamenjal ali popravil napake na napravi, v kolikor je naprava delovala v normalnih delovnih pogojih.

Garancija preneha veljati v naslednjih primerih:

- če dokazilo o nakupu (račun, potrdilo o nakupu) ne obstaja;
 - če je bila naprava uporabljena ali servisirana drugače, kot je navedeno v tem uporabniškem priročniku;
 - če vzdrževalna deli in popravila (z izjemo postopkov, navedenih v tem priročniku) niso bila izvedena s strani pooblaščenega osebja;
 - če je bil izdelek nepravilno nameščen ali uporabljen;
 - če je nastala škoda na izdelku zaradi atmosferskih dejavnikov (npr. izdelek je bil izpostavljen temperaturam pod 3°C);
 - če je nastala škoda na izdelku zaradi kemičnih substanc (npr. klor, gnojila, vodni kamen itd.);
- Claber ne prevzema nobene odgovornosti za izdelke, ki niso iz njihove proizvodnje, četudi so se uporabljali v kombinaciji s Claber izdelki. V zgoraj navedenih primerih zlorab postane garancija nična in jo je nemogoče uveljavljati.

Pri dostavi blaga kupcu, le ta prevzema vse tveganje morebitnih poškodb naprave.

Za poprodajne storitve se obrnite na pooblaščen prodajalce Claber blaga v vaši državi. Za dodatne informacije lahko kontaktirate neposredno v Claber center za pomoč strankam:

- pokličite podjetje Claber Spa -> (+39) 0434 958 836
- pošljite faks -> (+39) 0434 957 193
- pošljite e-pošto -> info@claber.com

Vpišite serijsko številko

--	--	--	--	--	--	--	--

Navedite datum nakupa (dan/mesec/leto)

--	--	--	--	--	--	--	--	--	--

SLO C € Izjava o skladnosti

Claber S.P.A.

Via Pontebbana, 22 - 33080 - Fiume Veneto - Pordenone - Italy

Pod polno pravno odgovornostjo izjavljamo, da je proizvod:

8489 - enosmerna krmilna ura

v skladu z Evropsko direktivo 2006/95/EC, 2004/108/EC, 2002/95/EC, 2002/96/EC in upošteva naslednje tehnične standarde IEC EN 60730-1:2002+A2:2009; IEC EN 60730-2-7:2011; IEC EN 61000-6-1:2007; IEC EN 61000-6-3:2007; IEC EN 55014-2:1998+A1:2002; IEC EN 55014-1:2008+A1:2010; IEC EN 55022:2009; IEC EN 55024:1999+A1:2002+A2:2003

Fiume Veneto, 30/09/2011

C € 11

Manager

Aw. Spadotto



ZASTOPSTVO ZA PRODAJO, SERVIS IN MONTAŽO V SLOVENIJI



MT Cvek d.o.o.

Urejanje okolja, trgovina in storitve.

SEDEŽ PODJETJA

MT CVEK d.o.o.

Ilovka 9

SI-4000 Kranj

tel: +386(0)4 236 79 20

fax: +386(0)4 236 79 21

TRGOVINA

CENTER IBI, VHOD C5

Jelenčeva ulica 1

SI-4000 Kranj

tel: +386(0)4 251 14 20

fax: +386(0)4 251 14 23

e-pošta: trgovina@mtcvek.si

www.mtcvek.si

www.claber.si

Servis:

od ponedeljka do petka od 8.00 do 15.00

KLEMEN CVEK - GSM: 031 547 340

Nastavitve ure: PRIMOŽ ČEBULJ
GSM: 041 357 878

Električar: GREGA MRGOLE
GSM: 041 649 460

Dokument je last podjetja MT Cvek d.o.o. Vsakršno nepooblaščenno spreminjanje, kopiranje, razmnoževanje ali distribuiranje tega dokumenta je prepovedano.

*Za morebitne napake v tisku ne odgovarjamo, se pa zanje opravičujemo.
Pridržujemo si pravico do nenapovedanih sprememb.*