

RF senzor za dež

SLO

Uporabniški priročnik



Dokument je last podjetja MT Cvek d.o.o. Vsakršno nepooblaščno spreminjanje, kopiranje, razmnoževanje ali distribuiranje tega dokumenta je prepovedano.

Za morebitne napake v tisku ne odgovarjamo, se pa zanje opravičujemo. Pridržujemo si pravico do nenapovedanih sprememb.

90831

claber[®]

Kazalo

Uvod	2
Opomniki	2
Splošne specifikacije	3
Vstavljanje baterij	4
Namestitev	5
Uporaba	6-9
Uporaba s krmilno uro Dual ali Tempo	6
Testiranje za pravilno delovanje	6
Uporaba z RF enotami Aqua Radio Sistema	6
RF senzor za dež - postopek priključitve RF enote: namenski način	7
Testiranje za pravilno delovanje	8
Diagnostika	10
Tehnične specifikacije	11
Odstranjevanje (WEEE)	11
Garancijski pogoji	12
Izjava o skladnosti	12

Simboli iz uporabniškega priročnika



pomembno opozorilo



dodatne informacije



referenca na drugo poglavje
ali drug uporabniški priročnik

Zahvaljujemo se vam za zaupanje, ki ste nam ga izkazali z nakupom tega izdelka. Prosimo, da pred prvo uporabo skrbno preberete uporabniški priročnik. Priročnik hranite na takem mestu, da ga lahko uporabite tudi v prihodnje: vsako poglavje vam bo zagotovilo vse potrebne informacije o tem, kako pravilno izvesti posamezne korake. Vsakršna drugačna uporaba (drugačna od uporabe, ki je navedena v tem uporabniškem priročniku) velja za neprimerno: proizvajalec ne prevzema nobene odgovornosti za škodo in poškodbe, ki izhajajo iz nepravilne uporabe. Proizvajalec v primeru nepravilne uporabe tudi ne bo popravil ali zamenjal delov, čeprav so ti še v garanciji.

Opomniki

1. Uporabljajte samo nove alkalne baterije tipa AA 1,5V (LR6).
2. Baterije zamenjajte na začetku vsake sezone.
3. Poskrbite, da se otroci ali živali ne bodo mogle igrati z RF senzorjem za dež ali s katerimkoli delom le tega.
4. Pri namestitvi RF senzorja za dež poskrbite, da:
 - je razdalja med RF senzorjem za dež in RF enoto (Aqua Radio Sistem) ali krmilno uro (Dual in Tempo) manjša od 30 metrov;
 - ni nobenih okoljskih ovir, ki bi lahko motile brezžični radijski prenos - npr. zidane ali kovinske ovire med RF senzorjem za dež in RF enoto (Aqua Radio Sistem) ali med RF senzorjem za dež in krmilno uro (Dual in Tempo).

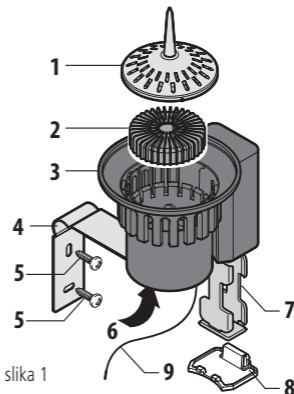
SLO Splošne specifikacije

RF senzor za dež je namenjen ustvarjanju signala, ki prekine napajanje v primeru dežja. Signal pošlje RF enotam Aqua Radio Sistema ter krmilnim uram Dual in Tempo, ki so opremljene z RF vmesnikom za senzor za dež.

- Ko se v posodici RF senzorja za dež zbere dovolj deževnice (plovec se dvigne nad raven 5mm padavin), senzor za dež pošlje signal vsem enotam, ki se nahajajo na njegovem območju delovanja — RF enote Aqua Radio Sistema ali krmilna ura Dual oziroma Tempo, ki je opremljena z RF vmesnikom za senzor za dež — in tako prekine namakalni program, ki je trenutno v teku.
- Ko voda v posodici RF senzorja izhlapi, senzor vsem enotam pošlje nov signal, ki omogoča nadaljevanje zalivanja, tako kot običajno.

Legenda (slika 1):

1. Vrhni pokrovček
2. Plovec
3. Posodica
4. Nosilec iz nerjavečega jekla
5. Vijaki za pričvrstitev nosilca
6. LED indikator stanja baterij
7. Držalo baterij
8. Pokrovček za baterijsko ohišje
9. Antena



slika 1

RF senzor za dež deluje na 2 alkalni bateriji tipa AA 1,5V (LR6). Za namestitev ali zamenjavo baterij sledite naslednjemu postopku (slika 2):

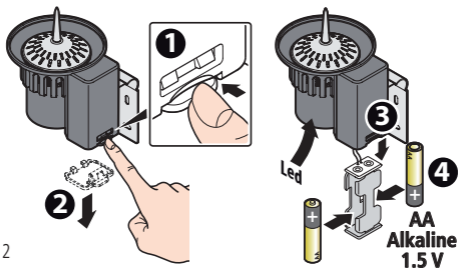
- Močneje pritisnite na jeziček in ga potisnite rahlo navzdol **1**.
- Odstranite pokrovček baterijskega ohišja **2**.
- Odstranite držalo baterij iz ohišja **3**.
- Odstranite izpraznjene baterije, če so le te vstavljene.
- Vstavite nove baterije v držalo; pri tem upoštevajte pravilno polariteto **4**.
- Držalo baterij namestite nazaj v baterijsko ohišje.
- Pokrovček baterijskega ohišja zaprite.



- Uporabljajte le nove alkalne baterije tipa AA 1,5V (LR6).
 - Kadar RF senzorja za dež dalj časa ne nameravate uporabljati, vedno odstranite baterije.
- Prazne baterije odvrzite v za to namenjene zbiralnike za reciklažo.

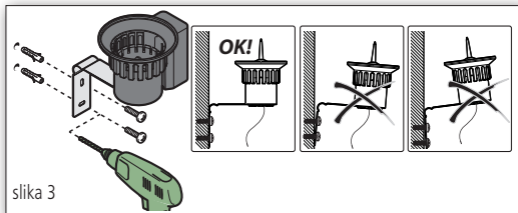
Po inicializaciji (traja nekaj sekund) bo LED lučka prikazala status baterije:

- zelena -> baterije so napolnjene, senzor deluje.
- rdeča -> baterije so skoraj prazne, čim prej jih zamenjajte.

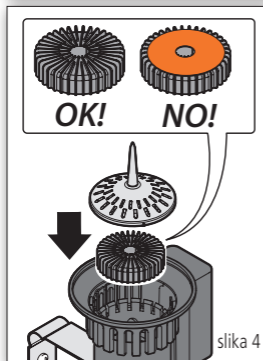


slika 2

RF senzor za dež namestite tako, da bo prosto izpostavljen padavinam, vendar izven dosega vodnih curkov iz razpršilcev. Senzor namestite v popolnoma pokončni položaj z uporabo priloženih nosilcev (slika 3); višina naj bo vsaj 2 metra nad tlemi, oddaljenost od RF enot pa ne sme presegati 30 metrov.



slika 3



slika 4

Da bi senzor pravilno deloval, mora biti plovec v posodici nameščen tako, da krilca gledajo navzgor, oranžna površina pa navzdol (slika 4).

Pokrovček RF senzorja za dež naj bo ves čas nameščen na senzorju, saj tako preprečite vdor listja ali nečistoč, ki bi lahko vplivali na delovanje naprave. Pokrovček je opremljen tudi s konico, ki preprečuje pticam in drugim živalim, da bi sedale na senzor.



► UPORABA S KRMILNO URO DUAL ALI TEMPO

Ko RF senzor za dež namestite, je takoj pripravljen za uporabo skupaj s krmilno uro Dual ali Tempo, ki je že opremljena z RF vmesnikom za senzor za dež. Pomembno je le, da senzor in krmilna ura nista oddaljena za več kot 30 metrov.


Testiranje za pravilno delovanje:

- Prepričajte se, da je krmilna ura izključena (OFF) in da je nastavljen vsaj en cikel namakanja.
- Posodico RF senzorja za dež napolnite z vodo.
- Če se na zaslonu krmilne ure v 5 minutah pojavi simbol za dež (dežnik + utripajoč napis 'RAIN'), je bil test uspešen.
- Če želite obnoviti normalne obratovalne pogoje, izpraznite posodico RF senzorja za dež ali počakajte, da voda v njej izhlapi.



► UPORABA Z RF ENOTAMI AQUA RADIO SISTEMA





RF senzor za dež samodejno zaznajo vse RF enote, ne da bi pri tem potrebovali kakršnekoli povezave (univerzalen način).

Prepričajte se, da je na daljinskem upravljalniku za izbrano RF enoto vključena funkcija za SENZOR ZA DEŽ  (glejte 'Programiranje' na strani 16 v Uporabniškem priročniku za daljinski upravljalnik).

Pametno je, da RF modul prepozna samo njegov lastni RF senzor za dež z namenom, da se npr. izogne motnjam, ki jih povzročajo drugi istovrstni RF senzorji, ki so nameščeni v drugih namakalnih sistemih (npr. pri sosedu). Če želite nastaviti takšno selektivno prepoznavanje, sledite spodaj opisanemu postopku (namenski način).

RF senzor za dež - postopek priključitve RF enote: namenski način

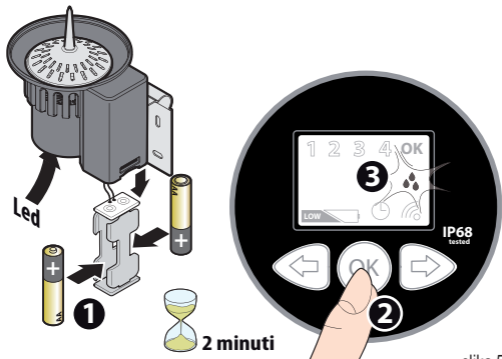
Prepričajte se, da so RF enote med postopkom povezave nameščene tako, da so največ nekaj metrov narazen.

1. Preverite, da je na daljinskem upravljalniku vključena funkcija SENZORJA ZA DEŽ  za izbrano RF enoto (glejte 'Programiranje' na strani 16 v Uporabniškem priložniku za daljinski upravljalnik).
2. Namestite baterije v RF senzor za dež (slika 5 - ❶) v kolikor le te niso nameščene, če pa so že vstavljene, jih za trenutek odstranite in nato vstavite nazaj.
3. **V dveh minutah po zamenjavi baterij** pritisnite in držite gumb  na RF enoti toliko časa ❷, dokler se ne pojavi utripajoč simbol dežja , kar pomeni ❸, da je postopek povezave uspešno končan.
4. Spustite gumb  na RF enoti. Enota bo potem samodejno sprovedla rutinski postopek inicializacije (vsi simboli na plošči RF enote se bodo v zaporedju prižgali, ventil se bo zaprl).
5. Za povezavo drugih RF enot na RF senzor za dež v namenskem načinu ponovite postopek od koraka 2 dalje.



Da se prepričate, ali je postopek povezave v teku ali ne, pogledjte LED lučko na RF senzorju za dež:

- LED lučka utripne enkrat na vsaki 2 sekundi --> postopek povezave RF senzorja za dež in RF enote je v teku
- LED lučka utripne enkrat vsakih 5 sekund --> RF senzor za dež deluje, vendar postopek povezave ni uspel



slika 5



Testiranje za pravilno delovanje

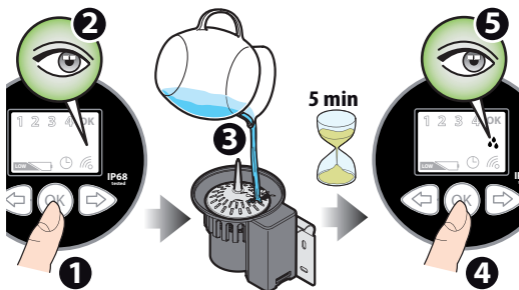
RF senzor za dež v določenem trenutku pošlje informacije o svojem statusu RF enotam:

- kadar nameščate baterije;
- ob vsaki spremembi stanja senzorja: poln/prazen (v 5 minutah po spremembi);
- vsakih 24 ur.

Če želite preizkusiti, ali senzor deluje pravilno, sledite naslednjim korakom (slika 6):

1. Prepričajte se, da je na daljinskem upravljalniku vključena funkcija SENZOR ZA DEŽ ☔ za izbrano RF enoto (glejte 'Programiranje' na strani 16 v Uporabniškem priročniku za daljinski upravljalnik).

2. Pritisnite katerikoli gumb na RF enoti **1** in preverite, da simbol za dež  ni prižgan **2**.
3. Napolnite posodico RF senzorja za dež z vodo **3** in počakajte 5 minut.
4. Pritisnite katerikoli gumb na RF enoti **4** in preverite simbol za dež  **5**; če je simbol prižgan, je bil test uspešen.
5. Če želite obnoviti normalne delovne pogoje:
 - izpraznite posodico RF senzorja za dež ali
 - počakajte, da voda v posodici izhlapi. Ta postopek lahko pospešite tako, da odstranite pokrovček senzorja in večkrat pritisnete na plovček v posodici. Ko ste to storili, namestite pokrovček senzorja nazaj na njegovo mesto.



slika 6

PROBLEM	REŠITVE
<p>RF senzor za dež ne prepozna RF enot (Aqua Radio Sistem) ali krmilnih ur (Dual in Tempo).</p>	<p><i>Preverite, da:</i></p> <ol style="list-style-type: none"> 1) je razdalja med RF senzorjem za dež in RF enoto (Aqua Radio Sistem) ali krmilno uro (Dual in Tempo) manjša od 30 metrov; 2) sta pokrovček senzorja in plovček znotraj posodice RF senzorja za dež pravilno vstavljena (slika 4); 3) so baterije RF senzorja za dež napolnjene in pravilno vstavljene (glejte 'Vstavljanje baterij' na strani 4); 4) odprtine na pokrovčku RF senzorja za dež niso zamašene (npr. z listjem ali drugo nesnago); 5) slučajno ne obstajajo kakršnekoli okoljske razmere, ki bi utegnile motiti brezžični radijski prenos (npr. zidane ali kovinske ovire) med RF senzorjem za dež in RF enoto (Aqua Radio Sistem) ali med RF senzorjem za dež in krmilno uro (Dual in Tempo); 6) so RF senzor za dež in vsi njegovi sestavni deli (antena, plovček itd.) nepoškodovani (glejte 'Uporaba' on page 6). <p><i>Za namestitev v kombinaciji z RF enotami Aqua Radio Sistema preverite še, da:</i></p> <ol style="list-style-type: none"> 1) je na daljinskem upravljalniku vključena funkcija za SENZOR ZA DEŽ ☼ za izbrano RF enoto (glejte 'Programiranje' na strani 16 v Uporabniškem priročniku za daljinski upravljalnik); 2) je RF senzor za dež pravilno povezan na RD enoto, v kolikor je bila povezava narejena v namenskem načinu (glejte 'RF senzor za dež - postopek priključitve RF enote: namenski način' na strani 7).

Napajanje:	2 x IEC AA alkalni bateriji tipa 1.5 V (LR6)
Povprečna življenjska doba baterij:	3 leta
Delovna temperatura:	3 - 60 °C
RF domet:	30 m (*)
Plastični materiali:	>ABS<

(*) tipična vrednost, ki se lahko razlikuje glede na specifične pogoje uporabe

Odstranjevanje (WEEE)



Prikazani simbol na izdelku oziroma na embalaži pomeni, da se odsluženi izdelek ne sme upoštevati kot običajni gospodinjski odpadki, temveč ga je potrebno oddati na ustrezno zbirno mesto za recikliranje električnih in elektronskih naprav.

S tem, da izdelek odvržete na primeren način, prispevate k preprečevanju morebitnih negativnih posledic, ki bi lahko izhajale iz neustrezne odstranitve. Za vse dodatne informacije o recikliranju tega izdelka se obrnite na občinski urad, lokalno komunalno podjetje ali prodajno mesto, kjer ste izdelek kupili.

Za napravo je zagotovljeno **3 leta** garancije, ki pričnejo teči od dneva nakupa, ki je naveden na računu ali potrdilu o nakupu. Garancija se v primeru nepravilne uporabe ali nepooblaščenih posegov na napravi oziroma brez dokazila o nakupu razveljavi.

Vpišite serijsko številko

--	--	--	--	--	--	--	--

Garancija velja le ob plačanem računu.

Garancijski pogoji

Claber zagotavlja, da je ta izdelek proizveden brez napak v materialu in proizvodnji. Garancija velja **3 leta** od dneva nakupa. V tem času bo Claber brezplačno zamenjal ali popravil napake na napravi, v kolikor je naprava delovala v normalnih delovnih pogojih. Vsa vzdrževalna dela in popravila (z izjemo postopkov, navedenih v tem priročniku), morajo biti izvedena s strani pooblaščenega osebja. Pri tem se obrnite na Claber prodajalca ali tehnično pomoč. Garancija ne velja, če je bila naprava kakorkoli spremenjena. Claber ne prevzema nobene odgovornosti za naprave, kjer je mogoče sklepati, da je napaka posledica napačne uporabe ali nepravilnosti pri namestitvi. Zaradi tega je priporočljivo, da sledite navodilom v uporabniškem priročniku. V zgoraj navedenih primerih zlorab postane garancija nična in jo je nemogoče uveljavljati. Pri dostavi blaga kupcu, le ta prevzema vse tveganje morebitnih poškodb naprave. Pri uveljavljanju garancije je kupec dolžan predložiti račun ali potrdilo o nakupu, sicer garancije ni mogoče uveljaviti. Vse druge zadeve so zajete v splošnih prodajnih pogojih prodajalca.

CE Izjava o skladnosti

Claber S.p.A.

Via Pontebbana 22 - 33080 - Fiume Veneto - Pordenone Italy

Pod polno pravno odgovornostjo izjavljamo, da je proizvod:

90831- RF senzor za dež

v skladu z Evropsko direktivo 2006/95/CE, 2004/108/CE, 2002/95/CE, 2002/96/CE in upošteva naslednje tehnične standarde IEC EN 60950-1 :2007; ETSI EN 301 489-1 Ver. 1.8.1:2008 ; ETSI EN 301 489-3 :Ver. 1.4.1:2002 ; ETSI EN 300 220-2 Ver. 2.3.1:2009 ; IEC EN 61000-6-1 :2007; IEC EN 61000-6-3 :2007 ; IEC EN 55014-1 :2008+A1:2010 ; IEC EN 55014-2 :1998+A1:2002 ; IEC EN 55022 :2009 ; IEC EN 55024 :1999+A1:2002+A2:2003; IEC EN 61000-3-2 :2007+A1/A2:2011; IEC EN 61000-3-3 :2009; IEC EN 62233 :2009

Države, kjer upoštevajo direktivo R&TTE: vse evropske države, Švica in Norveška.

Fiume Veneto, 30/09/2011

CE 11

Manager za skladnost

Inž. Aladino Pegolo



ZASTOPSTVO ZA PRODAJO, SERVIS IN MONTAŽO V SLOVENIJI

**MT Cvek d.o.o.**

Urejanje okolja in urbana oprema...

SEDEŽ PODJETJA

MT CVEK d.o.o.

Ilovka 9

SI-4000 Kranj

tel: +386(0)4 236 79 20

fax: +386(0)4 236 79 21

TRGOVINA

CENTER IBI, VHOD C5

Jelenčeva ulica 1

SI-4000 Kranj

tel: +386(0)4 251 14 20

fax: +386(0)4 251 14 23

e-pošta: trgovina@mtcvek.siwww.mtcvek.siwww.claber.si**Servis:**

od ponedeljka do petka od 8.00 do 15.00

KLEMEN CVEK - GSM: 031 547 340

Nastavitve ure: PRIMOŽ ČEBUL
GSM: 041 357 878Električar: GREGA MRGOLE
GSM: 041 649 460